

NESODDEN
HISTORIELAG

ÅRSSKRIFT 1989

Innhold:

Innledning ved Styret i Nesodden Historeielag
Nesodden Elektrisitetsverk
Litt om veiene på Nesodden
Vegetasjonen på Nesodden
Befolkningsutviklingen i Nesodden
prestegjeld 1710-1865
Nesoddens eldste bedrift. (Løes)
Røer Gård 1589-1639-1989
Om hundre år er allting glemt!
(Jaer Ungdomsforening).

Kjære Leser!

Med dette presenterer Nesodden Historielag sitt andre årsskrift.

Vi har inntrykk av at Årsskrift 1988 ble godt mottatt.

Også i år inneholder Årsskriftet stoff som er ukjent for mange av Nesoddens innbyggere. Innbyggere som gjerne vil vite mer om det gamle Nesodden.

Interessen for å "kjenne sin bygd" viser seg også i stadig økende deltagelse på våre rusleturer.

Vi ser det som meget viktig å få nedtegnet det som de eldste nesoddinger har å berette.

En annen oppgave som vi legger mye arbeid i er et lokalt bildearkiv. Bildet kan i mange tilfelle si mer enn ord om det gamle Nesodden. - Vår viten deler vi gjerne med andre foreninger og organisasjoner.

Like viktig som å registrere det gamle, er å følge med i det som skjer i dagens Nesodden. Bidra til at det som er verd å bevare blir tatt vare på.

I dette arbeidet har vi et godt samarbeid med kommunale etater og folkevalgte og med lokalavisen Akershus Amtstidende.

Dagen i dag er historie i morgen.

Oppgavene er store og interessante. Vi må være mange for å løse dem.

Derfor ønsker vi alle - mann eller kvinne - ung eller gammel - velkommen til samarbeid i trivelig miljø.

Med hilsen

Styret i Nesodden Historielag

Nesodden Elektrisitetsverk

Bli lys - og det ble lys -

Så enkelt var det ikke. Det tok hele tre år før den første komité ble nedsatt, 9.5.1914, og til ledningen som skulle gi Nesodden strøm var ført fram.

Medlemmer av komitéen var o.r.sakfører Th. Røer, gårdbruker Johan Johnsen, gårdbruker Marcus Løes, konsul A. Hennem og S. Jensen Lund.

Komitéen samarbeidet med tilsvarende komitéer i Ås, Frogn, Drøbak og Kråkstad. Oppegård kom med på et senere tidspunkt.

De seks kommunene dannet et kraftselskap som skulle bygge og drive en 18000 volts fjernledning fra Skiseng fram til en transformatorstasjon ved hver kommunes grense.

Den elektriske energi skulle leveres de enkelte kommuner nedtransformert til 5000 volt og til ens pris. Det ble opprettet kontakt med Glommens Træsliperi, Kykkelsrud, som var villig til å levere opptil 2000 hk og som betinget seg en minsteleveranse av 500 hk.

Felleskomitéen, som besto av de lokale formenn, avla sin innstilling den 21. april 1915. Blandt annet var det foreslått å oppta et lån, stort kr. 200.000,- til dekning av kraftselskapets utgifter som kommunene skulle garantere for "in solidum". Innstillingen, sammen med et forslag fra komitéen på Nesodden om at det skulle bevilges kr. 150.000,- til anlegg og drift av Nesodden Kommunale Elektrisitetsverk, ble enstemmig vedtatt i herredsstyret den 11. juni 1915. Samtidig ble det vedtatt at elektrisitetsverkets regnskaper skulle holdes utenfor kommunens budsjett og regnskap. Til å forvalte pengene ble Th. Røer, C.S. Heltzen og A. Hennem valgt. Komitéen hadde sitt første møte 10.7.1915. Som teknisk konsulent for utbyggingen ble ingeniør Giæver Enger ansatt. Baltzer Løes ble ansatt som montørførman den 16.10. samme år. Hans "årsgasje" var kr. 2.000,- + fritt lys (når lyset kom). Baltzer Løes var før den tid ansatt ved Oslo Lysverker.

På grunn av materialvanskeligheter under første verdenskrig ble anlegget forsinket og dyrere enn beregnet. Det første parti kobber på

375 tonn som ble bestilt i Amerika etter en pris av kr. 1.80 pr. kg., ble stanset i England. De første høyspentledninger måtte av den grunn midlertidig legges opp med jerntråd.

Jerntråden finner vi ennå i dag igjen som gjerde rundt flere eiendommer.

Trestolper ble hogget på Nesodden og innkjøpt til billigste pris. Jernmaster ble skipet fra Larvik til Spro. Herfra påtok C.S. Heltzen seg å frakte dem videre for en pris av kr. 12.- pr. tonn. Forutsetningen var at det kunne skje på sledeføre.

Problemer var det også å få ledningsnettet ført fram. Grunneierne raste. De ville ha erstatning.

Transformatoren på Nesodden ble satt opp på Hasle. Herfra ble den første kobberkabelen strukket på den østlige høyspentledningen i bygda. Det var derfor på østsiden de første abonnentene kom.

Den 19. august 1917 ble strømmen satt på.

I tillegg til elektrisitetsverkets utgifter til materiell og arbeidslønn skulle abonnentene betale 5% av det samlede beløp til administrasjon m.v.

Etter at Nesoddens østside på det nærmeste hadde fått elektrisitet, tok man fatt på utbyggingen av høyspentledning fra Hasle og vestover til Svestad med forgrening mot syd og nord.

V. John Hognussen Østland		V. John Hognussen Østland Stanger	
June 6. Nr. 37. "Løngesandskiltet" 2 ^{te}	10.75	33.29	
• 2. "Delt. Haslemølle"	24	0.81	
• 3. "Løngesandskiltet"	25	0.87	
• 3. "Løngesandskiltet"	26	1.30	
• 3. "Løngesandskiltet"	27	1.33	
• 3. "Løngesandskiltet"	28	0.80	
• 3. "Løngesandskiltet"	29	2.01	
• 1. "Løngesandskiltet"	30	3.31	
• 1. "Løngesandskiltet"	31	0.31	
• 2. "Løngesandskiltet"	32	2.31	
• 2. "Løngesandskiltet"	33	1.00	
• 1. "Løngesandskiltet"	34	0.75	
• 3. "Løngesandskiltet"	35	7.30	
• 1. "Løngesandskiltet"	36	0.01	
• 1/2. "Løngesandskiltet"	37	0.18	
• 1. "Løngesandskiltet"	38	1.14	
• 1. "Løngesandskiltet"	39	0.20	
• 1. "Løngesandskiltet"	40	0.20	
• 1. "Løngesandskiltet"	41	0.38	
• 2. "Løngesandskiltet"	42	0.90	
June 6. Nr. 38. "Løngesandskiltet" 2 ^{te}	10.75		0.17
• 1. "Løngesandskiltet"	24		0.85
• 3. "Løngesandskiltet"	25		0.83
• 3. "Løngesandskiltet"	26		0.91
• 1. "Løngesandskiltet"	27		0.50
• 3. "Løngesandskiltet"	28		3.65
• 90. "Løngesandskiltet"	29		1.80
• "Løngesandskiltet"	30		1.00
• "Løngesandskiltet"	31		16.81
• "Løngesandskiltet"	32		12.20
Regning 76-12			
B. H. Heltzen 20.8.1917			

Selv om installasjonskostnadene synes små, var det vanskelig for mange å klare utgiftene. Baltzer Løes kunne fortelle hvordan det ble inngått avtale med abonnenter om egeninnsats for å minske utgiftene. Det kunne dreie seg om rydding av linje o.l.

I den første tida var det vanlig at strømabonnementet var på 100 w. Det var de såkalte "10-lys" som ble brukt. Abonentene betalte for strøm som varierte sterkt i spenning og som ofte var borte når man mest hadde bruk for den. Typisk er historien om kona som sa til driftsbestyreren: "Jeg skulle gjerne ha betalt for denne strømmen som jeg har aven og te'....."

Under tordenvær forsvant strømmen. Villaeierne var ikke vant til det fra byen. De ble derfor mektig irritert og telefonrådene til bestyreren glødet, istedetfor lyspærene. De fleste hjemmene beholdt parafinlampene som reserve i mange år.

Å være montør ved elektrisitetsverket var ingen lett og behagelig jobb. Vi husker ennå Krange, Westby og Kristiansen som på sine tråsykler hadde store, tunge kabelruller hengende på styret. På den måten karet de seg fram på bratte veier i allslags vær.

Var det snøfall som forårsaket strømbrudd, spente montørene på seg truger og la i vei for å finne bruddstedet.

Baltzer Løes fikk stillingsbetegnelsen driftsbestyrer etter at elektrisitetsverket var i drift. Kontor hadde han hjemme i stua. Kona fungerte som ulønnet sentralborddame.



Baltzer Løes' fremkomstmiddel var i flere år motorsykkel med sidevogn.

Gjennom årene har elektrisitetsverket ført en omflakkende tilværelse. Først bygget de kontor- og lagerbygg ved Kontra. Senere hadde de felles kontor med kommunekassen. I dag har de kontoradministrasjonen og lager samlet ved Kirkekrysset. Elektrisitetsverkets installasjonsavdeling har også tilhold her.

Selvom abonnementet var på bare 100 w., var det mange som ikke klarte å betale det. For å hjelpe disse ble det installert "myntvippe". Ble det lagt en krone på denne, hadde man strøm en viss tid. En del av krona gikk imidlertid til nedbetaling av gjeld. Så en krone holdt ikke lenge.

Forståelig nok var det noen som ble fristet til å bryte opp myntvippen når økonomien ble for vanskelig. Det førte til avstenging av strømmen inntil synderen hadde sonet sin brøde.

I elektrisitetsverkets skrift i forbindelse med 50-årsjubiléet, er de beskrevet slik:

Var du en fattigmann da fikk du vippe,
la på ei krone når lyset forsvant.

Var du en storkar, ja, da fikk du slippe,
da fikk du strømmen foruten no´ pant.
Småfolk i bygda fikk watt opp til hundre.

Var du en bonde med motor som buldret
da fikk du mere, en kasse fordundre
hadde femtusen, på jobbing han vant.

Når elektriske strykejern og komfyrer kom på markedet, måtte strømabonnementet forhøyes. Det ble innført en ny tariff i 1935. Med 500 w. fast abonnement kunne en benytte overforbruk som ble betalt etter ørepris.

Med sommergjestene hadde elektrisitetsverket kontinuerlig krangel i mange år. De fant det urimelig at de skulle betale for helårsabonnement. Elektrisitetsverkets egen avtale om kjøp av strøm gjorde det umulig å endre dette.

For ikke å gi inntrykk av at sommergjestene bare var til ulempe, er det riktig å fortelle at vei-lyset som etter hvert er utbygd, er det vellene som har stått for. Og i vellene var det i tidligere tider stort sett sommergjester. Det ble inngått avtale med elektrisitetsverket om at vellene bekostet stolper og ledningsnett og at vedlikehold/strøm og

lamper ble dekket av kommunen.

I dag er betegnelsen Nesodden Energiverk. Motorsykler og tråsykler er erstattet av godt utstyrte biler. På apparater kan stedet for eventuelle strømbrudd avleses. Feilene rettes raskt til glede for abonnentene og med mindre slit for energiverkets ansatte.

Randi

Litt om veiene på Nesodden

Veiene har fra de eldste tider vært selve hovednerven i bygda vår. Det begynte med dyretråkk og gangstier og disse tok form etter de naturlige forhold. Etterhvert ble det ride- og kjerreveier og disse ble mere tilpasset de enkelte boplasser.

Allerede i Magnus Lagabøter's Landlov ble det bestemt at veien skulle være så bred at en soldat fritt og uhindret kunne ri på den med spydet vannrett mellom utstrakte hender.

Gjennom århundrer har utviklingen gått til dagens moderne motorveier med fast dekke.

I eldre tider var det grunneier og de som benyttet veiene som hadde ansvar for anlegg og vedlikehold.

I 1863 besluttet Stortinget å revidere Matriculen:

"Herved bliver det at iakttage at hele Rigets Matriculskyld bliver 500.000,- Skyldmark. Hver Skyldmark inndeles i 100 øre".

Alle herreder (bortsett fra Nord-Troms og Finnmark) ble tildelt et visst antall skyldmark til fordeling på sine grunneiere. "Ved Sammenligningen skal der tages Hensyn til alle enhver Eiendom tilliggende Herligheter af Jordvei, Skov, Sæter og Havnehage, Rettigheter og bekvem Beliggenhet for Fiskeri på dens Grund eller Indsø, Elv eller Vaag, Jordbunnens større eller mindre Frugtbarhet, Kornhøstens Sikkerhed og øvrige særdeles Naturforholde, Servitutter paa Eienomme, Brugsrett i Alminding, Jordens Bekvemhed til at modtage Forbedring, Utsæden, Avlingen og Kreaturholdet kan høstes og

afsættes, hvad der aarlig kan hugges i Skoven uden dennes Forringelse". m.v.

Etter denne lov ble Nesodden tildelt 462,43 skyldmark på 31 gårde. Som eks. ble gården Hasle tildelt 25,40 skyldmark og gården Gjøfjeld 16,95 skyldmark.

Når skylddelingscommisionen var ferdig med sitt arbeide og fordelingen godkjent av herred og amtmann, ble det foretatt en rodeinndeling av veiene.

Lensmannen var "veisjef" og samtlige veier ble inndelt i roder. Rodene ble avmerket med runde stokker ca. 1¹/₂ m. over bakken, som oftest rødmalt og spisset i toppen. Under toppen var en innhugget flate som ble malt hvit og med sort påført eiendommens Gårdsnummer og Bruksnummer. (Her vises til artikkel i forrige årsskrift). Rodemesteren var ansvarlig for hver sin rode, og naturalarbeidet ble fordelt med vedlikehold etter størrelsen av eiendommens matrikkel-skyld.

Vi må være klar over at myndighetenes gjennomføring av den nye matrikkel ikke hadde til hovedhensikt å fordele byrdene ved veivedlikehold, men derimot for å finne en rimelig og rettferdig ordning for innkreving av skatter.

Et utdrag om Rodemesterens plikter følger.

Vi skal i en senere artikkel komme nærmere inn på de lokale forhold.

Næverlid

Uddrag af Bestemmelserne om Rodemesteres Pligter m.v.

Rodemesteren skal være i Besiddelse af:

- a. *Et indbundet Exemplar af Veireglementet med vedføjet Aftryk av Veiloven m.v.*
- b. *En Fortegnelse, der viser, hvorledes de Roden tillagte Veie og Broer ere fordelte mellom Brugerne.*
- c. *En Liste over de til Roden hørende Brug med Angivelse af det Forhold, hvori ethvert Brug har at deltage i Fællesarbeidet af Roden (se Veireglementets § 34).*
- d. *Forklaring over, hvorledes de Roden tilhørende Sneplouge ere fordelte paa de under Roden hørende Brug, samt paa Rodens Hoved- og Bygdeveistykker.*
- e. *En Liste, der viser, i hvilken Tur og Orden de forskjellige Brugere skulle forrette Sneplougkjørselen. (se Veireglementets § 49).*
- f. *Alle trykte eller skriftlige Ordre, Cirkulærer og Optegnelser, der ere af den Beskaffenhed, at de bør opbevares ved Ombudet. Mangler noget af ovennævnte Dokumenter, eller befindes de ved Rodemesterbestillingens Tiltrædelse ikke at være i fuld Orden, maa Henvendelse derom strax ske til Lensmanden. Ved Fra trædelsten maa de afleveres i complet og ubeskadiget Stand.*

Rodemesteren har ved Tiltrædelsen at gjøre sig nøie bekendt med de ham ifølge Veilov (§ 47) og Veireglement paahvilende Forpligtelser. Han maa ved jevnlig Befaringer af Roden holde sig underrettet om dennes Tilstand og har særlig at iagttage:

1. *At Rodens Grustag i betimelig Tid om Høsten oprenses og til-dækkes med Bar eller lignende for at hindre Tilfrysning.*
2. *At Ordren om det for hvert Aar bestemte Kvantum Veidæk-materiale, enhver af Rodens Veistykthavere skal fremkjøre paa Vinterføret, kommer disse ihænde inden Midten af December Maaned næstfø, at det beordrede Kvantum fremkommer inden den fastsatte Tidsfrist - i Regelen 15de Marts, - og oplægges i smale Hauge paa den ene Side af Veien, samt at Madjord og andet til Veifyld utjenligt Materiale, saavel som Stene af større*

- Dimensioner end 5 cm. i Gjennemsnit, ikke fremkjøres til Veien sammen med Grusen, men udskilles i Grustaget.*
3. *At Rodens Grustag til enhver Tid holdes i en saadan Stand, - ved Nedhugning af Tæleskorpen, Nedbrydning af større Stene, Bort-hugning af paa Kanten staaende større Træer m.v. - at Fare for Ulykker ikke kan opstaa under Grushentningen. Benytter 2 eller flere Roder samme Grustag, udfører Rodemesteren turvis Tilsyn i Grustaget efter af vedkommende Lensmand meddelte, nærmere Forskrifter (cfr. særskilt Cirkulære).*
 4. *At det fremkjørte Veidækmaterialer for hvert enkelt Veistykke paaføres Veien saa tidligt som muligt om Vaaren, efterat det forslidte Veidække omhyggeligt er afskrabet og forinden Veien endnu er begyndt at tørre efter Tæleløsningen. Paa mere befærdede Veie bør desuden Hestegjødse o.l. afskrabes, forinden endnu Sne eller Isdækket er gaaet af Veibanen.*
 5. *At der paa de Steder, hvor Veidækmaterialerne ikke til enhver Tid kunne fremskaffes, haves et tilstrækkeligt Kvantum fremkjørt, ikke alene til det almindelige Veiarbejde, men ogsaa til Udbedringer, som ellers maatte vise sig paakrævede, forinden Grustaget eller Pukstensoplaget atter bliver tilgjængeligt.*
 6. *At Stikrender og Grøfter til enhver Tid holdes aabne og vel rensede, saa Vandets frie Aflob ikke hindres, at Stikrendernes Dække er i god Stand, saa der ikke opstaa Huller i Veibanen, og at Fyldingen over ombyggede Stikrender enten ikke kommer høiere end den tilstødende Veibane, eller udjevnes saa langt til Siderne, at der ikke opstaa Stød, om der kjøres raskt over med et let Kjøretøi.*
 7. *At Sneplougekjørsel foregaaer umiddelbart efter første Snefald paa 25 á 30 cm. Dybde - og senere efter hvert Snefald paa 15 á 20 cm. Dybde - frem og tilbage i hele Rodens Lengde, og at der altid medfølger tilstrækkeligt Mandskab til at sørge for, at Sneplougen overalt kjøres efter Veiens Midte og paa saadan Maade, at Kjørebanelen bliver jevn og fast, at Sneen afskuffes på Siderne af Broer og paa Veikanterne foran Rækværker, for at hindre disses Beskadigelse af Trykket under Sneplougekjørselen, samt endelig at sammenføjne Snefonner opskuffes, saavel før Sneplougekjørselen, for at denne kan foregaa jævnt og ordentligt, som ellers, naar Sneen er sammenføjet i Veien.*

Naar der ved Udløpet af den Tid, da det almindelige Veiarbeide skulde være tilendebragt, befindes Mangler ved noget Veistykke, eller nogen Veistykhaber, har oversiddet den Frist, der er ham tilstaaet til Rettelse af Mangler, som ellers ere befundne ved hans veistykke, har Rodemesteren strax at henvende sig til Lensmanden eller nærmeste Veiofficiant, for at indhente Forholdsordre med Hensyn til Anvendelsen af leiet Arbeide. Er det derimot af Viktighed, at Mangelen rettes uden Ophold, og dennes Istandsættelse utvivlsomt paaligger Veistykhabereren, kan Rodemesteren strax lade Arbeidet udføre for den Forsømmeliges Regning og maa da samtidig sende Lensmanden Melding om, hvad der er foretaget.

Forøvrigt har Rodemesteren at gaa sine Overordnede tilhaande og samvittighedsfuldt udføre de af dem modtagne Ordre.

Endvidere har Rodemesteren inden sin Rode at paase Overholdelsen af Bestemmelserne i Veilovens 9de Kapitel og strax anmelde stedfundne Overtrædelser til Lensmanden.

Rodemesterens lovbestemte Funktionstid er 3 Aar. Efter denne Tids Udløb kan han forlange sig fritaget for Rodemesterbestillingen for et ligesaa langt Tidsrum. Begjæring om Entledigelse bør være indsendt til Lensmanden mindst 1 Maaned, før Bestillingen ønskes fratraadt.

Rodemesteren har Ansvar for, at Roden til enhver Tid er i god og forsvarlig Stand, saalænge indtil Beskikkelse er udfærdiget for hans Eftermand, og denne har overtaget Bestillingen og modtaget de Ombudet tilhørende Dokumenter.

Til at benytte Stedfortræder ved Udførelsen af de Rodemesteren paahvilende Forpligtelser udkræves Veibestyrelsens Samtykke. Den beskikkede Rodemester bærer imidlertid under enhver Omstændighed Ansvar for mulige Forsømmelser af Stedfortræderen.

Vegetasjonen på Nesodden

Et karakteristisk trekk ved Nesodden er den stadig skiftende vegetasjonen. Furukledde åsrygger med lyng, veksler med frodige jordbruksområder, ofte omkranset av storvokste edelløvsogker. Her møter vi de varmekjære løvtrærne eik, lind og ask. Fjellgrunnen på Nesodden består av prekambriske bergarter, vesentlig gneis og granitt. Dette er sure bergarter som ved forvitring ikke gir særlig næringsrik jord, og er derfor ikke årsaken til den frodigheten som vi ser over store deler av bygda.

Det er istiden og forholdene som oppsto like etter at brefronten trakk seg videre nordover som er årsaken til det skiftende vegetasjonsdekket.

Da isen trakk seg tilbake fra Oslo-området for ca. 9000 år siden, sto havet ca. 200 m høyere enn i dag.

Nesodden var et grunt sjøområde i et stort havbasseng med lange fjordarmer som strakte seg innover det som idag er de viktigste jordbruksområdene på Østlandet. Nedsmeltingen av isen førte til voldsom vannføring i store elver som skyllet ut grus og slam i fjordbassenget.

Den gang var Nesodden dekket av mange meter tykke lag av leire og grus.

Umiddelbart etter at tyngden av det over tusen meter tykke islaget forsvant, satte landhevingen i gang.

Bølgene slo innover høydedragene som dukket opp over havflaten. Landhevingen var i denne første perioden rundt 10 m/100 år. Til sammenligning er den nå 40 cm/100 år.

Løsmassene ble vasket nedover etter hvert som strandlinjen stadig sank lengre nedover. Bare steinmassene ble liggende igjen bortsett fra de områdene hvor det var lange grunner og bølgene ikke kom til og fikk vasket fram fjellgrunnen.

Det viktigste jordbruksområdet i bygda strekker seg langs Bunnefjorden. Ser vi nærmere på terrenget her, ser vi at fra Hasle i sør til Skoklefall i nord, strekker det seg nesten uavbrutt en åsrygg langs Bunnefjorden. Den har ligget som en langstrakt molo og forhindret at bølgene har vasket løsmassene ut i fjorden. Det er i ytterkant av dette jordbruksområdet vi har noen av de frodigste områdene i bygda.

Blåveisen er en typisk representant for de kalkkrevende plantene i vår flora. Der den vokser må det være rikelig med kalk. På Nesodden finner vi bare blåveis der det er rikelig med kalk som kommer fra skjellbanker. De fleste steder er skjellene helt forvitret bort, men kalkoverskuddet er tilstrekkelig til at disse områdene trer klart fram som frodige løvskogområder med en rik flora av typiske kalkkrevende planter.



Det tok lang tid fra isen forsvant til løvskogen kom til Nesodden. Først skulle hele plantefølget som nå utgjør fjellfloraen, passere. Etter hvert steg temperaturen slik at dette følget fulgte etter isen til langt over dagens tregrense. Planter som i dag har sin nordgrense i Mellom-Europa, kunne vokse her.

Hva det er som får klimaet til å skifte på denne måten vet vi ikke, men pollen-analyser som er gjort i myrer på Nesodden, viser at planter som i dag har nordgrense i Frankrike, vokste her for ca. 3000 år siden, i det som kalles Subboral tid. Det er fra denne tiden vi finner sikre spor etter de første menneskene som kom til Nesodden. Spor etter Nøstvetkulturen, som er oppkalt etter gården Nøstvet i Frogn, er funnet en rekke steder på Nesodden.

I begynnelsen av 50-årene ble tretrappen på østsiden av presteboligen ved Nesodden kirke skiftet ut med en stentrapp. Under gravingen her kom det fram en steinøks og flintredskap.

Fra ca. 500 f. Kr. kommer det et klart klimaskifte. Nå dannes det igjen

breer i fjellområdene. Skoggrensen faller slik at store deler av landet blir avskoget og edelløvsfogene må vike plass for barskogene på Østlandet.

De edelløvsfogene vi har på Nesodden, utgjør den europeiske nordgrensen for eikeskog. Her var varmen fra to fjordarmer tilstrekkelig til at denne varmekrevende vegetasjonen klarte seg. Det er i disse løvskogområdene vi en sjelden gang hører nattergalen synge i juni-nettene.

Herman Løvenskiold

Befolkningsutviklingen i Nesodden prestegjeld 1710-1865.

Enevoldstiden 1660-1814 er de norske historikers svarte samvittighet. Til tross for et omfattende kildemateriale, er det lite vi kan si med sikkerhet om de endringene som skjedde i samfunnet. Det ligger mye forskning og venter. De endringene som skjedde i Norge, er skissemessig belyst. Den norske adelen forsvant, byborgerskapet vokste frem, og embetsstanden blir den styrende gruppe i det norske samfunn.

På 1500-tallet hadde befolkningstilveksten ført til deling av storgårder, ødegårder fra Svartedauens tid blir atter etablert som gårder.

På 1700-tallet skjer en sosial omveltning i Norge: Bonden blir selveier, odelsbonden blir velstående, mens nye grupper, husmenn og tjenestefolk - halvparten av befolkningen - er fattige.

En ser endringene i samfunnet, men vi vet lite sikkert om hva de endrede forhold førte med seg av forandringer. Hvorfor interesserer staten seg for folks undervisning fra 1730-årene av? - Hvorfor utbygges fattigvesenet på 1700-tallet? - Hvorfor øker den sosiale bevissthet? - Hva hadde befolkningspresset å si for endringene?

Nesodden - Oppegård.

Det rike kildemateriale fra enevoldstiden gjør det mulig å foreta omfattende undersøkelser på lokalnivå. Våren 1980 leverte Bente Nordbø inn hovedoppgaven: "Befolkningsutviklingen i Nesodden prestegjeld 1710-1865". For ordens skyld gjøres oppmerksom på at Oppegård ble utskilt som egen kommune fra Nesodden i 1915. Helt til 1937 var Oppegård et anneks til Nesodden. I nærværende artikkel menes med Nesodden, det området som nå utgjør Nesodden og Oppegård kommuner. Årsaken til at Nesodden ble valgt som undersøkelsesobjekt, skyldes at både område og folketall er lite. Kirkebøkene er bevart fra 1710 i ubrutt rekke. Undersøkelsen tar utgangspunkt i den publiserte doktoravhandling "Folkevekst og flytting" til Sølvi Sogner.

Lav dødelighet.

Omkring år 1700 bodde det ca. 500 mennesker i prestegjeldet, mens det i 1865 var øket til ca. 1600.

Undersøkelsen avdekker at befolkningsutviklingen på Nesodden i denne perioden avviker fra det som anses karakteristisk for de ytre prostier i Akershus stift. Den naturlige og virkelige vekst var høyere på Nesodden enn ventet. Hovedårsaken var et lavere dødelighetsnivå enn ellers i det ytre området. Forklaringen på fenomenet skyldes helst at det ikke var bymessige strøk i Nesodden. Nesodden er i den omhandlede periode et utflyttingsområde.

I undersøkelsen er det foretatt en deling i to sosiale grupper; bondegruppen og husmannsgruppen. Til bondegruppen hører; selveiere, gårdeier, leilending, forpakter og føderådsfolk. De som regnes til husmannsgruppen, er husmenn med og uten jord, innerster (personer som bor hos husmann eller gårdmann, men har egen husholdning), matroser, lærere og andre.

Nesodden hovedsogn og Nesodden annekssogn har en gunstig beliggenhet i forhold til Kristiania. Dette har hatt en viss betydning for å skaffe levebrød til den økende befolkning i prestegjeldet. Nordbø dokumenterer at Nesodden har hatt gode kommunikasjonsforbindelser med Kristiania. Hun mener at det er lite belegg for Hj. Berners ord om at Nesodden har "vært en isolert bygd".

Bondegruppen.

Hvordan har man så skaffet det stigende antall mennesker levebrød? I 1723 var det 48 oppsittere, i 1838 var antallet økt til 74, en økning på 65%. I tidsrommet 1769-1835 økte befolkningen med 70%. I 1886 er tallet på oppsittere 200. Vi ser at mellom 1723 og 1886 øker antall oppsittere med 170%, mens folketallet steg i samme periode med 50%. Deling av bruk ser ut til å ha vært en følge av etterspørsel etter levebrød, bruksdelingen ser ut til igjen å ha stimulert til vekst i folketall. En annen følge av bruksdelingen er at det har ført til en sosial utjevning innen denne gruppen.

Husmannsgruppen.

I løpet av 200 år fra 1665 til 1865 øker antall husmenn fra 18 til 165 i prestegjeldet. Økningen av husmenn er således meget beskjeden på 1700-tallet i Nesodden. I forhold til landsgjennomsnittet er økning av antall brukere større i Nesodden og økning av antall husmenn lavere. I Nesodden ser det ut til at bruksdelingen medførte mindre behov for oppretting av husmannsplasser til å dekke behovet for mer levebrød. Vi skal også i denne forbindelse ha i minne at det var vanlig å ha et tilleggsyrke. Således er det prosentvis flere husmenn med tilleggsyrke i 1865 enn i 1801.

Antallet av bipersoner (personer som ikke er husholdningsoverhoder) øker fra 1801 til 1865. I 1801 er det pr. 100 overhoder, 31 personer med eget yrke, i 1865 er tallet steget til 42 pr. 100 overhoder. I 1865 er det 62 personer som har oppgitt et yrke med tilknytning til sjøen, men i 1801 var det kun to personer med maritime yrker. Tallet på hester tyder også på at kjøring av varer hadde en stor plass i næringslivet.

Befolkningsutviklingen.

Nordbø har undersøkt kriseårene 1717, 1742, 1773 og 1809.

Demografiske kriseår kan skyldes to forhold. Kriser som skyldes matmangel har sammenheng med avlingssvikt og varer gjennom vinteren og utover våren. Hele befolkningen rammes, men oftest den voksne befolkningen. Sammen med høye dødstall, vil vielser og unnfangelser være lave. Kriser som skyldes pest eller epidemi, er mer intense og har kortere varighet. En slik krise opptrer i den varme årstid og rammer enkelte aldersgrupper hardt. En epidemisk krise innvirker lite på vielses- og fødselstallet.

1717.

Året 1717 var en mangelkrise. Det var mange døde fra desember 1716 til september 1717. En viss tendens til at barn og gamle blir mindre rammet kan spores. Derimot er antall unnfangelser og vielser høyere enn året før. Dette merkelige forhold kan kanskje forklares med at mangelkrisen ikke var hard, siden den ikke satte demografiske spor etter seg.

1742.

Året 1742 var et kriseår. Fødselstallet var uvanlig lavt. Dette har sin naturlige årsak i at det var få unnfangelser i 1741. Det kan tyde på at det var mangelkrise i 1741. I 1742 tyder det mer på en epidemisk krise. Dette året skjer halvparten av dødsfallene i perioden april - juni. Dette kan tyde på en epidemi, men vår-månedene er vanskelige under en hungerskrise. Det er mulig å tro at den demografiske krisen i 1740-årene i Norge skyldes en sammenheng av matmangel og epidemier.

1773.

Nordbø's undersøkelser om kriseåret 1773 i Nesodden, tyder på at det var en hungerskrise og at epidemier ikke rammet Nesodden.

1809.

Krisen i 1809 har sin årsak i uår i 1807 og 1808, samt engelsk blokade. I mai brøt det ut en epidemi i Nesodden. Epidemien rammet særlig barn og unge.

Langtidsutvikling.

Nordbø har i to tabeller på en grei måte gitt opplysning om giftemål, fødsler og dødsfall.

Gjennomsnittlige antall begivenheter pr. år på 1700- og 1800-tallet:

	gifte	fødte	døde	naturlig tilvekst
1710-1799	5.5	22.2	16.3	5.9
1800-1879	8.2	38.0	22.6	15.4

Gjennomsnittlige rater pr. år:

	gifte	fødte	døde	naturlig tilvekst
1710-1799	10.0	39.2	29.4	0.98
1800-1879	7.8	37.2	23.0	1.43

Forskjell	+2.8	+1.9	+6.4	+0.45
------------------	-------------	-------------	-------------	--------------

Av tabellene ser det ut til å bli vanskeligere å etablere seg på 1800-tallet. Det blir forholdsvis færre som gifter seg. Samtidig synker døds-raten i forrige århundre merkbart. Fra 1815 til 1865 stiger innbyggertallet fra 735 til 1593. Vi kan snakke om en befolknings-eksplosjon etter 1815.

Flytting.

Ettersom den naturlige tilvekst er større enn den virkelige tilvekst, må det bety at Nesodden har netto utflytting. Undersøkelsen viser at utflyttingen er større på 1700-tallet enn i forrige århundre. Mobiliteten blandt befolkningen er forholdsvis høy. I 1865 oppga 40% av innbyggerne at de ikke var født i kommunen. Omtrent halvparten av innflytterne kom fra Ås, Kråkstad, Drøbak og Vestby. I Nesodden bodde det 255 innflyttere fra disse prestegjeld, mens det bodde 162 i disse fire prestegjeld som oppgir å være født i Nesodden. I 1865 var det 39 innflyttere fra Kristiania i Nesodden, mens det i 1875 var 265 innflyttere fra Nesodden i Kristiania. Flyttestrømmen gikk nordover til Kristiania.

Sivilstand.

I 1769 var 68% av personene i Nesodden ugifte. Andelen av ugifte sank til 63% i 1801, samme som i 1865.

Giftermål.

Den gjennomsnittlige giftemålsalder for kvinner er i omhandlede periode 26.3 år. Før 1800 er giftemålsalderen $1\frac{1}{2}$ år høyere. Bondekvin-ner har en lavere giftemålsalder enn husmannskvinner. Sett peri-oden under ett, er forskjellen ca. 2 år mellom de to sosialgrupper. Etter 1800 er gjennomsnittsalder for bondekvin-ner 25 år og for hus-mannskvinner 26 år.

Mennene er i 60% av tilfellene eldre enn kona. Over 4/5 av alle viels-er er mellom to som ikke tidligere har vært gift. Nærmere 60% av de førstefødte barna blir født mindre enn 8 måneder etter vielsen. Av bondebrudene ventet i gjennomsnitt 44% barn ved vielsen, mens 66% av husmannsbrudene hadde eller ventet barn ved vielsen.

La det være nevnt at Bente Nordbø's hovedoppgave er uomgjengelig når noen i fremtiden skal skrive Nesoddens og Oppegårds historie. Dette utdraget har ikke kunnet yte undersøkelsen hennes rettferdig-het.

Arne Hegna Johnsen



Nesoddens eldste bedrift



Løes Landhandleri ble stiftet 1878 på gården Nordre Løes av Johannes Markussen Egeland og hustru. Han kom fra Spydeberg, og kjøpte Løes 1869. Han giftet seg med Bolette Balzersdatter Flateby på Nesodden. Guds frykt og nøysomhet rådet i hjemmet. De hadde omsorg for andre.

På Løes kunne folk få medisiner av det som var vanlig på den tid. De hadde selv mye sykdom og ni barn. For å hjelpe på økonomien, startet de bakeri og landhandel på gården. Enken drev senere dette ved barnas hjelp. Bolette var syk og pleietrengende i mange år, og eldste datteren, Anne, ble invalid etter poliomyelitt som tolvåring. Den nest yngste, Pauline, ble hjemme og stelte for dem, og slet med butikken til moren døde. Hun kjørte ofte med hest til brygga etter varer, og hun kunne lempe melsekker som en kar, ble det fortalt.

I 1913 overtok Anton butikken etter endt skolegang og militærutdanning. Han kjøpte nabogården Torvet, og flyttet butikken dit. Pauline hjalp ham igang der. Anton utvidet veien til Bunnefjorden, bygget egen brygge (Torvik), og fikk dampskipsanløp. Han utparsellerte og solgte tomter, og utvidet slik kundekretsen. Landhandleriet var det sentrale og sosiale samlingsstedet. Her ble posten utlevert, og nyheter fortalt. Her sto brannsprøyten stasjonert, - en diger pumpe kjørt med hest, - senere bil. Sykekurven var og plasert her, i samarbeid med Nesodden Helselag.

I 1945 overtok tredje generasjon, - Arnt Løes, firmaet A.M. Løes, sammen med sin frue Åse. Butikken ble påbygget i 1930 og -51.

Løes var med og stiftet Tangen Sentrum i 1954. Det tok fire år før første byggetrinn sto klart. I mellomtiden kjøpte og innredet Arnt en tyskerbrakke for å dekke behovet for forretning på Tangen. - Og handelen gikk! Siden 1958 har det vært flere utvidelser i den moderne selvbetjeningsbutikken. Den er i dag 1000 m² og har eget delikatessekjøkken.

På Torvet økte omsetningen. Lokalene ble for små, og fylte ikke kravene som arbeidstilsynet og kundene satte. Ved veiskillet Nystuen - Nesodden kirke, var det satt av tomt til forretning. Endelig, i april -84, kunne den gamle butikken flytte inn i moderne lokaler i Kirkekrysset. Der er også postkontor, og i annen etasje, kontorer, bolig m. m. I 1975 kjøpte Arnt og Åse, Solviks Handel i Fagerstrand, i 1977 Centrum jern og farge på Tangen, og startet også Gavehjørnet med kjøkkentøy og div. artikler.

I dag har firmaet fem forretninger med 80-85 ansatte på Nesodden. Sønnen Anton, sammen med sin frue Dorte, leder nå firmaet A.M. Løes A/S, - den eldste bedrift på Nesodden.

Synøve Næverlid





Røer gård 1589 - 1639 - 1989

Røer er antatt å være den eldste gården på Nesodden, - og den største. Navnet Røer kommer antageligvis enten fra Røyr i betydningen langt siv, som lenge var ettertraktet til stråtak, - eller en gård som er ryddet i steinet mark. Begge betydninger er mulig. Beliggenheten på nordsiden av skråningen mot Røer-tjernet har sikkert vært et ideelt utgangspunkt for den første faste bebyggelse på Nesodden. Tjernet var nok den gang noe større før utløpet i nyere tid er blitt senket. Siv, - eller røer, - er det nok av i dag og de lange steingjerder er minner om en rydning i steinet grunn.

Navnet Røer er et såkalt naturnavn, som f.eks. Berger eller Fjell. Gårder med disse navn skriver seg i alminnelighet fra den yngste steinalder - ca. 2500 år f. Kr. til 1500 år f. Kr. Tiden utmerker seg bl. a. ved økser med gjennomhullet hode for skaft. En slik øks er funnet på Røer. Klimaet var i denne perioden svært godt og ca. 2 grader varmere enn i dag. Senere har vi som bekjent hatt kjøligere perioder i Bronsealder og Jernalder og til og med på midten av 1700-tallet, med uår og hungersnød. Fra Vikingtiden er funnet en nydelig beltespenne av sølv. Den befinner seg nu i Nasjonalmuseet i København og utmerker seg med at den også kunne benyttes som et verge, en liten dolk for en kvinne som ville forsvare seg. Kopi er på Røer.

I skriftlige kilder er Røer omtalt som odelsgods på 1300-tallet. I 1350 ble 1/2 part gitt til Sistercienser klosteret på Hovedøen. I 1468 ble den resterende 1/2 part også gitt til klosteret. Inntil Reformasjonen i 1537 hadde klosterne og kirken underlagt seg meget jordegods i Norge og bare på Nesodden er det kjent at minst 2/3 deler var kirkelig gods. Alt dette ble konfiskert av kongen ved Reformasjonen i 1537 og gjort til krongods, under slottsfogden på Akershus.

25. august 1550 ga Kongen slottsfogden på Akershus, Rasmus Bagge, for sin tid "livbrev" på Røer, med "al sin Tilliggelse" dvs. også Baltzerud og Kirkevik med saltkjele og saltgruber. Salt var den gang en mangelvare i Norden og kunne bare fremstilles ved koking eller frysing av sjøvannet om vinteren. Det siste skjedde i form av "gruber" - dvs. forsengkinger eller kar i grunden.

1. august 1589 ga Christian IV Røer til lagmann Bjørn Rolfsson Darre "til evig eiendom med al deres Rente og Tilliggelser for Dem og Deres Arvinger" - i stedet for to "Teisen-gårde" som de tidligere hadde eid, men som Frederik II hadde fratatt dem og utlagt til fedrift for borgere i Oslo. Fra 1589 gikk dermed Røer ut av kronens besittelse.

Bjørn Rolfsson Darre solgte senere gården til Bertel Hellesen, rådmann i Oslo. Etter rådmann Hellesen's død pantsatte hans sønner 16. august 1639 Røer til Paul Hanssøn Nordby, som var eier av og odelsmann til Nordby i Ås. Gården gikk dermed over til den slekt som senere har eid og bodd på gården. Av samtlige dokumenter fremgår det at Paul Hanssøn, som tok navnet Røer, hadde både panterrett og odelsrett til gården, som "rette dertill baarne Oudels Arffning". Denne odelsrett må han ha arvet fra familien Darre og slektens tilknytning til gården går dermed tilbake til 1589. Odelsrett kunne dengang i følge Magnus Lagabøters landlov erverves på 4 måter: 1) 60 vinteres hevd, 2) gave fra Kongen, 3) nedarvelse fra 3. til 4. generasjon, 4) makeskifte mot annen odel. Bjørn Rolfsson Darre hadde fått Røer som gave fra Kongen, som erstatning for sin fratatte odels-eiendom Teisen.

Bjørn Rolfsson Darre bodde i hvertfall delvis på Røer og ble odelsberettiget til denne etter de gamle norske lover, da gården var skjenket ham av Kongen. Til gjengjeld ble gården pålagt rytterhold og ble som

“rytterfrigård” fritatt for skatt. Dette var en rett og forpliktelse som fulgte gården også etter at Paul Hanssøn Røer overtok den i 1639. Rådmann Bjørn Rolfsson Darre nedstammet fra ridder og Norges Riksråd Jan Reidarsson Darre som bl.a. var med og undertegnet Kalmarunionen i 1397.

Paul Hanssøn Røer nedstammet på den annen side fra den kjente bondehøvding Herlog Hudfat, som var en av Norges større jordegodsbesittere. Som protest mot den fremferd kongens fogder viste under skatteinndrivelse fra bøndene, ledet han i 1508 et bondeopprør mot hertug Christian som på den tid styrte Norge fra Akershus. Han ble senere Christian II. Herlog Hudfat var borger av Oslo, men bodde de senere år av sitt liv på Ringnes i Stange samtidig som han eide mer enn 50 gårder i Østfold, Akershus og Hedmark, der i blandt Nordby i Ås som var den største gård på de kanter. Hertug Christian, som var en øvet kriger, kunne relativt lett med sine soldater slå ned bondehæren i nærheten av Eidsvoll og Herlog Hudfat ble ført til Akershus, hvor han senere ble henrettet og hans hode sto på stake der i mange år til skrekk og advarsel for alle som våget å sette seg opp mot øvrigheten. Hans gårder ble beslaglagt av hertug Christian, men hustruen fikk beholde sine mange eiendommer, bl.a. Ringnes. Biskop Karl på Hamar som ble ansett for å ha samarbeidet med bøndene, ble lokket med fritt leide til Akershus. Dette forhindret imidlertid ikke at han der ble kastet i fengsel og ble sittende på Akershus resten av sitt liv.

Hertug Hudfat's sønn, Peder Herlogsson, ble imidlertid tatt til nåde og var i mange år lagmann i Oslo. Dennes sønn, Oluf Pedersson Kalips (1550-1592) ble væpner og Norges kansler. Broren, Hans Pedersson, fikk utløst med odelsrett en del av de gårder hertug Christian hadde tatt fra bestefaren Herlog Hudfat, bl. a. i Vestby, og dette gjorde det mulig for hans sønn Paul Hanssøn å overta Nordby i Ås. Hvorfor Paul Hanssøn valgte å flytte fra sin store odelsgård Nordby til Røer på Nesodden er ikke kjent, men årsaken er sikkert at han også hadde odelsrett og tilknytning til Nesodden. Et bevis for dette er at han straks ble lensmann på Nesodden. En slik stilling ville ikke den gang bli gitt til en ukjent innflytter.

Røer hadde i middelalderen omtrent den samme utstrekning som i dag, bortsett fra at Torvet og Kirkevik ble frasolgt i slutten av forrige århundre. Likeledes ble plassene Ellingstad, Ommen og Holen solgt

fra i 1886. Tilbake er fremdeles Baltzrud, Kontra, Ravnsborg og Smedsrud. Opprinnelig strakte eiendommen seg fra Bundefjorden omkring Kirkevik med grense til Prestegården og Sørby og over til Oslofjorden fra Steilene til Fjellstrand. I skjøtet fra 1639 er også uttrykkelig nevnt at med til handelen hørte "detz underliggende Ødegaard Baltzrud, - - Skough och Marck, Fischewand och Fægæng, Saugh och Quernfosser - -".

Om bebyggelsen på Røer i gamle dager vet vi ikke noe helt sikkert. I et skifte i 1762 er omtalt en bygning med antall rom som tilsvarende bygningen i dag. Vi vet også at Paul Hanssøn Røer bygget en ny stall for 10 hester og at det ved kvegteiling for Nesodden i 1657 var i alt 40 kuer på Røer. Det nest største dyrehold var på Grøstad med 13 kuer og i alt fantes det dengang 232 kuer på Nesodden.

På en gammel dør i hovedbygningen på Røer er malt et hus som er identisk med bygningen i dag, men uten nuværende inngangsparti med søyler og veranda og forkledningen med mursten og murpuss, som ble tilført for ca. 200 år siden. På samme dør er i tillegg malt en eldre bebyggelse som dårlig lar seg forene med norsk gårdsbruk, men kanskje med bebyggelse i Klostertiden. Det er vel også rimelig at slottsfogden på Akershus, Rasmus Bugge, som flyttet til Røer i 1550 og den senere rådmann Bjørn Rolfssøn Darre, som bodde på gården, har hatt en herskapelig bolig.

Paul Hanssøn Røer (Nordby) døde allerede i 1644 og hans to sønner Hans Paulssøn Røer og Christopher Paulssøn Røer, delte gården i to, Nedre og Øvre Røer. Slekten har siden sittet sammenhengende på Nedre Røer, mens Øvre Røer i 1861 ble makeskiftet av Christian Christopherssøn Røer med Andreas Holths møllebruk og andre eiendommer i Hølen. Andreas Holth kom fra gården Holth i Frogn. Hans datter Hilda ble gift med overrettssakfører Mathias Røer på Nedre Røer i 1871. Etter at hun var blitt enke, kjøpte hun ut sin bror Konrad Holth og forenet igjen Øvre Røer med Nedre Røer.

Eierne av Røer, særlig Nedre Røer, utmerket seg ved dyktighet og foretaksomhet utover det vanlige. Til forskjellige tider var de eiere også av Fjell, Berger, Sandaker, Vestre Skoklefall, Hasle, Solberg, Sørby og Nordre Løes, Karlstad, To, Nesodden og Oppedgård kirker,

foruten eiendommer og virksomhet i andre bygder og byer.

Det vil føre for langt å nevne hva de enkelte eiere har foretatt seg, men det kan være av interesse å nevne at Paul Hanssøn Røer, som var født i 1717 og døde i 1802, bl. a. utmerket seg som stor verkseier i Drammen og omegn. Han hadde hatt en grynmølle ved kongelig privilegium på Kongsberg, den annen grynmølle i Norge. På Røer bygget han store demninger, som ennå kan sees ved Ravnsborgtjernet, og nedenfor Røertjernet ved Kontra. Han fikk ledet vannet over til Kirkevik og bygget der et større mølleanlegg "Møllebakken". I 1758 kjøpte han Nesodden og Oppegård kirker og lot innrede på galleriet i Nesoden kirke en lukket kirkestol for gården. Paul Røer var gift med en usedvanlig vakker kvinne fra Drammen, Maren Schou, - gjerne kalt "Bragernes-solen". Hun døde bare 40 år gammel men rakk å få 13 barn. Ved skifte etter henne i 1762 er også nevnt en bygning med tilsvarende rominnhold som i dag. Et rom er spesielt kalt "skolekammeret" og viser at familien nok hadde visst å ta sine barn i skole. Noe offentlig organisert skolevesen synes ikke å være blitt organisert før i 1780. Da ble 35 gutter og 40 piker undervist av Jørgen Jørgensen Braaten fra Oppegård, 3 måneder pr. år i omgangs-skole, fra sitt 7. til 10. eller 12. år.

Mølle-eier Paul Hanssøn Røer's sønn Edward Røer, født 1776, ble cand. jur. ved Universitetet i København i 1797 og senere overrettsprokurator. Han ga hovedbygningen det utseende den i dag har og lot også anlegge en meget stor frukt- og grønnsakshave på nesten 10 mål. Det er imidlertid grunn til å anta at det også tidligere, helt fra munkenes tid, har vært et betydelig have- og parkanlegg som det ennå sees betydelige rester av - i form av alléer, terrasser, beplantninger og haveganger. Det finnes fremdeles epletrær som er ca. 200 år gamle. Edward Røer ble valgmann fra Nesodden til Stortinget i 1814 og ble bygdens første ordfører da Formannskapsloven trådte i kraft i 1837. Hans sønn Paul og dennes sønn Mathias var også i mange år ordførere.

Edwards sønn, Paul, begynte å studere, men avbrøt dette for å gå over i praktisk virksomhet. Han hadde bl. a. tillatelse til å drive brenneri på Røer og drev papirfabrikk, teglverk, kruttverk, sag- og møllebruk og annen virksomhet, bl. a. ved Nestingen i Spydeberg. I likhet

med faren eide han også Sørby. Her bygget han ved Sørbystrand seilskutene "Karen Elizabeth", "Anna Dorothea", "Colombia", "Ishavet" og "Fædrenes Minde". Bortsett fra det siste drev Paul Røer selv skipene og vi vet at "Karen Elizabeth" bl. a. gikk 2 turer i 1853 til Canada med emigranter. Den største skuten var barken "Colombia" på ca. 480 brt. Dette skip har bl. a. seilt til Lima i Peru i Syd-Amerika og San Fransisco. "Ishavet" var en selfanger. Norges ishavsflåte var den gang i sterk vekst og bare i 1873 gikk 27 selfangere ut fra sin opplagshavn i Tønsberg.

Paul Røer's sønn Mathias ble overretts sakfører i 1864 og begynte sakførerforretning i Christiania, hvor han ble kjent som byens første forretningsadvokat. Denne virksomhet fortsatte med hans sønner, overretts sakførerne Harald og Thorleif Røer, og Harald Røer's sønn, høyesterettsadvokat Paul Røer, og dennes sønn igjen, advokat Harald Røer, som alle også samtidig har drevet slektsgården.

Nesodden kommune eksproprierte omkring 1960 rett til å bygge vannverk ved Blekslitjernet og pumpe en viss vannmengde over fra Ravnsborgtjernet. Ekspropriasjonssummen ble benyttet til å bygge et moderne uthus og gården er i dag den eneste på Nesodden, og en av de meget få i Follo, hvor det fortsatt drives melkeproduksjon. Innmarken er med det som er utlagt til beiter, ca. 320 mål. Fra og med i år er det begynt biologisk-dynamisk jordbruk.

Skogen er på ca. 3750 mål gran og furu og ca. 300 mål ekeskog. I følge driftsplanen fra 1984 er ekeskogen meget produktiv, med tilvekst like høy som gjennomsnitt for granskog i Akershus, ca. 3m³/da. Ekeskogen er imidlertid fredet av eierne og derfor ikke gjenstand for økonomisk utnyttelse. Det dreier seg her i følge forskere om Norges og dermed verdens nordligste sammenhengende ekeskog. Ekeskogen i dette område har utløpere sydover til Løes og spredt nordover til Flateby og Berger. Under utarbeidelse av den første generalplan for Nesodden i -60årene, ville kommunen utlegge ca. halvparten av innmarken og en vesentlig del av ekeskogen på Røer til boligområder.

Først etter voldsom innsats og mobilisering av alle naturvennlige krefter i landet, ble forsøket stoppet. Det var før det fantes Miljøverndepartement og miljøaktivister i sin alminnelighet. En samtidig plan

om bebyggelse av det tilgrensende Nordre Løes, ble som bekjent efter mange års kamp først oppgitt av kommunen for få år siden. Kommunen har imidlertid fortsatt tviholdt på at en liten del av Nordre Løes, Tjernhagen, skal bebygges, - selv om planene om et pleiehjem for narkotika-ungdom foreløpig synes å være lagt på is. Et tilbud for ca. et år siden fra Paul Røer om å kjøpe tilbake til Røer Tjernhagen med ca. 25 mål, er ikke besvart av kommunen. Området ble frasolgt Røer for vel 100 år siden og hensikten med tilbakekjøp er å privatfrede området sammen med ekeskogen på Røer, som støter til mot nord.

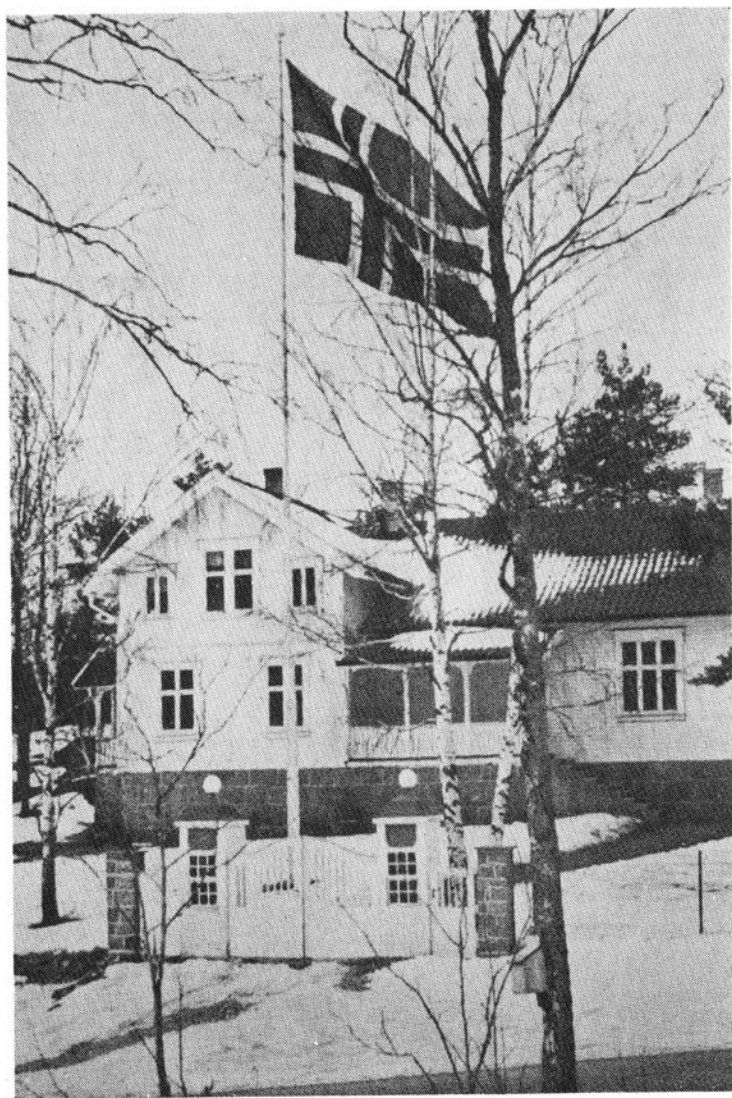
Det gir grunn til å minnes og reflektere over at vern om ekeskog, kultur og natur på Nesodden, stort sett har vært privates kamp mot kommunale og statlige myndigheter.

Om dette kan det kanskje skrives mer en annen gang.

Røer Gård 25.9.1989

Paul Røer





Om hundre år er allting glemmt!

Ikke så med Jaer Ungdomsforening. På mitt bord ligger jubileumshefter fra 50 og 75 års feiring. Likeledes protokoller - sist men ikke minst avisen "Allehånde" som utkom med sitt første nummer i 1905.

Siden det var min bestefar, John Gjefsen, som stiftet Jaer og Berger Ungdomsforening i 1892 - og siden blod er tykkere enn vann - rykket det godt i mine slektsrøtter på morsiden da jeg leste historien om Jaer og Berger Ungdomsforening. Jeg skal etter beste evne lage et tidsbilde av et stykke kulturhistorie på Nesodden. Mange av Nesodden Historielags medlemmer vil nok fremdeles huske foreningens virke gjennom de første 75 år. I 1992 skal det feires 100-årsjubileum. Da vil sikkert de siste 25 år av foreningens virke i bygda ligge på bordet.

"Den 24. april 1892 stiftedes på Næsodden en ungdomsforening for Jaer og Berger kredse, hvor det integnades 29 medlemmer samme dag".

Dette er den første nedtegnelse om ungdomsforeningen hentet fra sekretærprotokollen nedskrevet av fru Karen Gjefsen.

Jaer og Berger Ungdomsforening var bygdas første ungdomsforening.

Det første styret besto av:

Formann	John Gjefsen, lærer, kirkesanger og klokker
Viseformann	Wilhelm Cato Grieg, sokneprest
Kasserer	Hans Grøstad, kjøpmann
Sekretær	Karen Gjefsen
Styremedlem	Jørgen Wetlesen
"	Sigvart Løes

Da foreningen ble stiftet var dens formål:

"Paa Guds ord og den Lutherske bekjennelses grund aa fræmme sund kristelig og borgelig opplysning, dannelse og sandt kameradskab blandt medlemmene".

Disse ord dannet grunnlaget for foreningens arbeid.

I årene 1898-99 var foreningen ute av virksomhet. Foreningens navn ble da forandret til Jaer Ungdomsforening. Berger ble sløyfet. Det kom mange nye medlemmer fra andre kanter av landet. De ble et friskt innslag i foreningen og medlemstallet vokste raskt.

Foreningen hadde sine sammenkomster i skolestua på Jaer.

Etter hvert som foreningens aktivitet tiltok, begynte en å diskutere spørsmålet om eget hus. Det ble nedsatt en komité for å arbeide med saken. Det førte til økt interesse for foreningsarbeidet og disse årene er kanskje de beste og mest betydningsfulle i foreningens historie. Lærer/kirkesanger Gjefsen som helt til sin død i 1907 sto som formann, hadde gleden av å se foreningens store fremgang og fruktene av sitt aldri sviktende arbeid for ungdommen.

Den 3. januar 1908 holdt foreningen en fest hvor fru Gjefsen og barna var innbudt. Fungerende formann, lærer frk. Roland, overrakte på foreningens vegne et vakkert golvteppe til fru Gjefsen som en erkjenningsgave for de tjenester hun hadde gjort foreningen de årene hun hadde bodd på Jaer.

I 1908 kjøpte Jaer Ungdomsforening tomt av Søndre Grøstad. I 1910 valgtes byggekomité og i løpet av 1910-11 ble Ekelund bygd. Foreningens siste møte som ble holdt på Jaer skole, var i mai 1911.

17. mai 1911 var vel den største dag i ungdomsforeningens historie. Da ble det nye lokalet innvidd og tatt i bruk.

Daværende formann, Kolbein Aarnes, holdt innledningstalen og Ingvald Hokholt redegjorde på byggekomitéens vegne for huset. Foreningen kunne glede seg over å ha piano i huset. Det var en gave fra en del eldre damer i kretsen, populært kalt "Pianoforeningen". Sokneprest Myhre holdt minnetalen over foreningens stifter, John Gjefsen. Fru Gjefsen forærte et bilde av sin avdøde mann. Det ble hengt opp i salen og kan fortsatt ses der.

Gaver og arbeidsinnsats hadde gjort det mulig å reise Ekelund for-

samlingslokale.

Det er innlysende at det å kunne ha sine møter og arrangementer under eget tak betød mye for foreningens virksomhet.

I 1915 ble tilkjøpt større tomt for Ekelund for kr. 300.-. Elektrisk lys ble innlagt i 1917. Det kostet kr. 328.65.

Det var lenge et ønske om å få gjerdet inn Ekelund og i 1929 ble det innhentet anbud. Anton Nygård hadde tegnet portarrangementet. Det var tiltalende, men det var for lite penger i kassen til å gjennomføre planene.

Jaer Sangkor bestred utgiftene til trearbeidet som ble utført av William Bjerklund og Øivind Kjensli. Treskjærerarbeide ble utført av den kjente bygdekunstner Fuglesang. Graving, planering, kjøring av stein og jord tok medlemmene seg av under ledelse av Erling Hokholt og Hans Krange, Wilhelm Grøstad forærte jord.

Etter hvert som foreningen vokste ble behovet for et større Ekelund aktuelt. Det ble innsamlet til byggefond og utarbeidet to tegninger. Ekstraordinær generalforsamling ble holdt den 11.10.1930. Styret foreslo at det minste og minst kostnadskrevende forslag skulle vedtas.

Men flertallet ville det annerledes og styreprotokollen fra 10.10.1930 sier:

“Etterat det fremsatte forslag falt med 1/3 stemme, betrakter styret dette som et mistillitsvotum til det værende styre. Etter dette betrakter styret seg entlediget fra sine plasser og innkaller ekstraordinær generalforsamling søndag den 26. denne måned til valg av nytt styre. Møte hevet”.

Foreningens avis, “Allehånde”, har blandt meget annet følgende betegnende linjer om avgjørelsen:

“Regjeringsskifte. Jaer Ungdomsforenings styre innga på forrige generalforsamling sin avskjedsansøkning. Wilhelm (ikke keiseren)

anmoder regjeringen om å stå i 14 dager til. Dagen er kommet og ny regjering vil bli valgt”.

Videre fremme i samme “Allehånde” følgende annonse:

Frivillig auksjon avholdes på Ekelund 26. oktober over div. løsøre såsom:

Westy Kjenslis formannsklubbe

Anton Nygaards tegninger

Victor Isachsens pengeskrin

Wilhelm Grøstads langpipe

Johan Hokholts vaffeljern

Olaf Baltzruds krutthorn

Erling Hokholts turbukser

Torgeir Kranges trommestikker

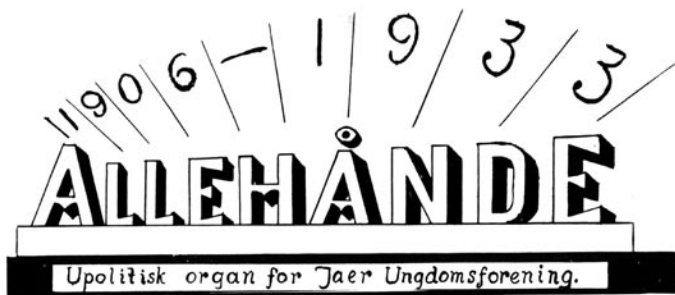
m.m.m.

Ukjente kjøpere må fremvise medlemskort.

E. Strand (kst.)”

Det hører med til historien at fire år senere, nærmere bestemt 3. februar 1934, fremsattes det samme forslag og denne gangen ble forslaget vedtatt enstemmig.

Allerede i 1905 kom første utgave av foreningens avis, “Allehånde”. Den var håndskrevet og ble sendt fra hus til hus for gjennomlesning. Det ble oppsatt spørsmålsskasse og de innkomne spørsmål ble besvart og diskutert etterpå.



Chefredaktør: Willy Federsen.
Medredaktør: Eva Krange.

Mens foreningen hadde tilhold i skolestua på Jaer, hadde de framført amatørskuespill som "Til seters", "Meinhøve" og "En natt i Roskilde".

Etter at Ekelund var tatt i bruk, kom Herredstyremøte i Pineberg", omredigert av Ansten Hokholt og Aake Klaveness til en satire over bygdepolitikken på Nesodden. Det var på den tid byggingen av Tangenveien pågikk. Kristian Krange, en av de opptredende, hadde følgende replikk: "jeg foreslår at vi lader veien beplante med kaal-hoder, da det er et meget lønnende produkt". Bemerkninger ble tatt ille opp av en del av herredstyrets medlemmer, sies det.

Amatørskuespill og revyer var populære. De opptredende ble etter hvert meget dyktige. Æren for dette må tilskrives skuespiller Carl Pedersen som fungerte som instruktør. Pedersen og hans familie bodde i Blylaget. Også sønnen, Willy, var et meget aktiv medlem. I "Allehånde" datert 23.11.1941 leser vi følgende:

Den gang dagens navn: Willy Pedersen - idag en legende for svært mange på Nesodden:

Vi kjenner ham godt når han stiger opp på talerstolen på Ekelund, kremter for å rense halsen, og så kommer det:

Norske kvinner og menn, kremter igjen og legger i vei med en 17. mai tale som får alle til å sitte å lytte anspent helt til de siste ordene er slynget ut med fynd og klem over salen og forsamlingen klapper begeistret. Husk det var i 1941. Hva som vakte begeistring kan en bare gjette seg til. Å nevne 17. mai og fedrelandskjærighet var strengt forbudt. Videre står det å lese: Når en skal beskrive Willy Pedersens forskjellige meritter må en begynne fra begynnelsen.

Han var oppvokst som yngstemann i en søskenflokk på 4 "gærne jenter", som han selv sa. En skulle tro det ikke var noe særlig til gutt når han skulle oppdras med alle disse jentene. Da tok en feil. Som den krigernatur han var, tok han alltid opp kampen mot overmakt. Gutten vokste, begynte på Jaerskole hvor hans skøyerstreker riktig fikk utfolde seg til kameratenes og egen fryd og til lærer Hulås' fortvilelse. At han fortsatte skolegangen var selvsagt. Det militære lå i guttens kamp mot de "gærne jentene" og til Oscarsborg og Drøbak bar det for å lære virkelig kamp. Willy Pedersen var med i ungdoms-

foreningen i alle år. Da han kom hjem fra Drøbak, ble han så godt som med én gang formann i foreningen. I 4 år var han en avholdt formann som gjerne tilbragte dag som natt på Ekelund. Han var instruktør for skuespillerne. Han snekret og malte kulissene. Han var selv med som skuespiller, hvor han likte elskerrollene svært godt. Foredrag og opplesning, kåserier og taler kom det fra ham. Ved alle fester anslo han en festlig tone. En dyktig turner var han og arrangerte kurs på Ekelund. Var han hjemme på Nesodden, var han straks på Ekelund, debatterte på møtene - eller spilte til dans. Han var redaktør en tid i "Allehånde". Det fulgte godt humør og smittende latter i hans fotspor. Kort sagt: slik skulle flere medlemmer være. Omtalen her var undertegnet W. Isaksen, formann i Jaer Ungdomsforening og senere ordfører i Nesodden kommune. Visste du at uten å ha vært formann i J.U.F. hadde du få muligheter til å bli valgt til ordfører?

For å komme i kontakt med ungdom utenfor Nesodden og for å utvide samarbeid med annen ungdom, meldte JUF seg i 1909 inn i Eidsiva Ungdomsforbund. Derfra kom det foredragsholdere, men på grunn av kommunikasjonene var det vanskelig å utnytte de tilbud som forelå.

Gjennom årene er det et stort spekter av saker som har vært diskutert i JUF:

Kvinnesaken, målsaken, avholdssaken, forsvarssaken og fredssak og mange flere.

Ett emne er holdt utenfor diskusjon, - politikk. Det er gjentatte ganger fremsatt forslag om at politisk diskusjon skulle være tillatt, men forslagene har aldri fått flertall.

Av en eller annen grunn må politisk interesse være vakt via arbeid i JUF. Vi husker påstanden om at en måtte ha vært formann i JUF for å bli ordfører på Nesodden.

Allerede i 1893 fikk foreningen grunnlaget for sitt bibliotek. Bokhandler Parmann ga 25 bøker.

Foruten de tradisjonelle medlemsmøtene har JUF alltid hatt en rekke forskjellige arrangementer som:

Årlig fest for konfirmanter med foreldre. - Det har vært tradisjon fra foreningens start.

Juletefest og 17. mai arrangement er likedan gammel tradisjon. - Et år var noe utenom det vanlige, nemlig 1924. Da gikk ungdommen i samlet tog fra Ekelund til Svestad gård hvor de møtte foreningen fra Myklerud. På Svestad gård var alle frk. Gullis gjester. Etter bevertning var det tilbake til Ekelund for å festligholde dagen videre.

Det har vært avholdt "morsfest" eller "foreldrefest".

De senere år har festene vært åpne for alle. Men ett arrangement er forbeholdt medlemmene, "pøsefest" hvor premieutdeling etter årets skirenn foregår.

I likhet med hva som er tilfelle i mange andre foreninger, har kvinnene i JUF bidratt til å skaffe penger i kassa. Syklubben har frembrakt flotte ting som er loddet ut.

Utallige er de arrangementer og aktiviteter som JUF har stått for, båtturer og bilturer til forskjellige steder på Østlandet.

Gjennom årene har foreningen hatt mange problemer å stri med. I 1933 var det fremsatt forslag til nye politivedtekter på Nesodden. I den forbindelse skrev daværende formann, Victor Isachsen, følgende til Nesodden herredstyre:

*Pålag til
styrets sak nr 8
26. 53*

Nesodden, den 23. mai 1933.

*Nesodden herredstyre,
Nesodden*

Øst. Forslag til nye politivedtekter for Nesodden.

*Det ser av Akerhus Amtstidende for 22 dt. at der kommer
til behandling i herredsstyremøte 24 dt. et forslag til nye politived-
tekter for Nesodden. I dette forslags punkt 4 fremgår der forskjellig*

bestemmelser som vil kunne direkte berøre vår forenings interesser, hvorfor vi høfligst henstiller til det aarige hovedstyre å ta i betraktning vårt ønske om å gjøre på disse bestemmelser.

Ifølge § 15 i dette forslag skal avholdelse av alle h.t. stiftninger være avhengig av leuomannens tillatelse hvilket vil kunne medføre at vi ikke vil kunne vite når og hvor mange h.t. stiftninger vi vil kunne holde, slik at våre innbetalte ikke kan beregne og vil kunne ønske betydelig. De avholdelse av h.t. stiftninger skal være avhengig av en enkelt spørsmål og på således, vil selvfølgelig kunne medføre en vilkårlighet i h.t. stiftningene som ikke vil være til gagn for nogen. Iøvrig henvises til Drifts styret og styrets hovedstyret angående dette spørsmål.

Videre i forslaget § 17, 2 ledd er innført bestemmelse om at alle h.t. stiftninger skal slutte senest kl. 1. Denne bestemmelse vil muligens kunne passe for byer men ikke for en bygd som Ström. Man må ta i betraktning at en festet kommer fra Oslo først om aftenen til som mange har lange veier å gå, og det ønskes at en h.t. stiftning ikke vil kunne begynne tidlig på aftenen. Kl. 1 vil derfor være et altfor tidlig tidspunkt å avslutte et innbetalingsende arrangement på. Særlig om sommeren vil dette være generende, og vi vil ikke kunne gjøre regning med om innbetalt er har fått av våre sommerh.t. stiftninger hvilke vi har fått vår største innkomst av og som ikke i liten grad har medvirket til at vi har kunnet vidtvide vårt lokale og greid våre utgifter, og som er kommet svært arbeide for ungdomstaker tilgode om vinteren.

Vår forening virker for å samle ungdommen og vårt formål er å fremme dannelse, oplysning og samlet kammerkassklubb blant medlemmene hvilket søkes oppnådd ved avholdelse av medlemsmøter med foredrag og lignende og ved avholdelse av festlige sammenkomster, men når forslaget virker slik at vår forenings inntekt vil ønske i den grad

at våre interesser vil slås og det særlig vil kunne bli vanskelig å greie våre utgifter. Et lokalt, kan vi ikke und-
late å henstille til det øvide herredsstyre å overvåre vårt
syn på saken og foreslåre forslaget slik at det ikke vil
være motkatt av hvordan en politiskdelte skal virke.

Det vi håper det øvide herredsstyre vil ta vår hen-
stilling i betraktning, mener vi

alvørigst
for Jær Ungdomsforening
Witold Zacharewicz
p. t. formann.

Selvfølkelig hadde foreningen sitt eget sangkor. I 1937 kjøpte JUF eget smalfilmapparat. Det ble vist kulturfilmer og underholdnings-
filmer. Norsk Bygdekino viste filmer helt til krigens slutt. Et filmapparat ble innkjøpt og Ekelund Kino var et nytt og spennende tilbud. Best av alt: Økonomien bedret seg betraktelig.

17. mai 1934 kunne et utvidet lokale tas i bruk. Byggekomitéens formann Anton Nygård, fikk takk for vel utført arbeid og en sølvgenstand til erindring.

I 1940 ble det en foreløpig stans i aktivitetene på Ekelund. Det ble rekvirert av Røde Kors til lasarett, men ble friggitt noen måneder etterpå. Nå gjaldt det å holde på sine medlemmer under okkupasjons-
tiden. Formannen, Erling Evensen, greide det med stor dyktighet slik at foreningen med sine 400 medlemmer kunne begynne sine neste 50 år i gamle spor.

I 1945 "brøt freden løs" og en ny tid begynte for Norge, for Nesodden og Jær Ungdomsforening. Selv om det kunne se svart ut, var det alltid noe som blomstret. Aldri hadde foreningsvirksomheten vært bedre. Krigens hadde sveiset folk sammen. JUFs møter ble fylt med sang, musikk, underholdning og foredrag. Geburg Aasland, den kjente blinde organist, sang, spilte og fortalte. Han var meget pop-

ulær. Leif Tvedt, kjent naturmann, viste lysbilder og fortalte om sine fotturer i Norges ville natur. Amatørteateret fortsatte med stor suksess. Ja, hvem husker ikke festlige revyer med Victor Borg som primus motor. - Og så var det dans etterpå!

Leikarring ble startet med leder fra BUL i Oslo. For at barna skulle få interesse for og utvikle sansen for musikk ble musikalsk barnehage startet og fikk god oppslutning.

I 1956 var det igjen påkrevet med utbygging og utbedring av Ekelund. Som før var økonomien det store problem. Basarer ble satt i gang. Oslo Sparebank innvilget lån på kr. 25.000,-. Fire eldre medlemmer ga et lån på kr. 4.000,- til belysningen. Kinomaskinen måtte byttes ut. Likeså kinolerretet. Store løft ble tatt.

Den kjente globetrotter, Carl Emil Petersen, viste lysbilder og fortalte om turer som andre bare drømte om. Herman Løvenskiold senior og junior besøkte foreningen med liknende opplevelser fra Svalbard og Lille-Asia. Slikt ga penger i kassa. I 1962 - når 70-årsdagen ble feiret, fikk foreningen en sjekk i gave til innkjøp av nye bord.

Ved 75-årsjubiléet hadde foreningen 68 aktive medlemmer pluss en del støttemedlemmer. Gjennom alle år har JUF hatt medlemmer fra Brevik og Digerud i syd til Nesoddtangen i nord.

Ved 75-årsjubiléet diskuterte formannskapet hvorvidt det skulle vises oppmerksomhet fra kommunens side. Ingen var lysten på å fremsette forslag om et større beløp. Kommunens midler ble vel forvaltet. Da var det Arne Røer fikk den lyse idé å foreslå kr. 100.- pr. år. Det hørtes smått og pent ut. Ingen tenkte over at det representerte kr. 7.500,-.

Historien om Jaer Ungdomsforening og forsamlingslokalet Ekelund er en vesentlig del av bygdas kulturhistorie gjennom de siste 100 år.

Den forteller om samarbeid og innsatsvilje.

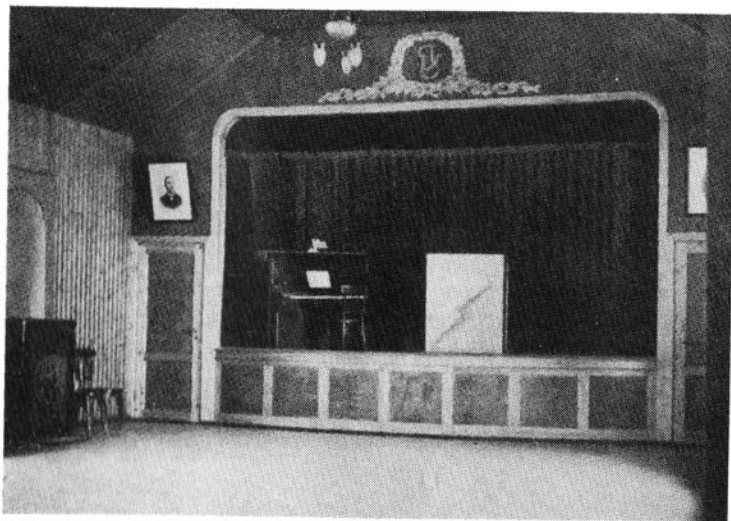
JUF er en av de få foreninger som har protokoller fra starten og frem til i dag. I protokollene finner vi kjente familienavn som i generasjon etter generasjon har engasjert seg i arbeidet for JUF og Ekelund. Deres

innsats har ikke begrenset seg til Jaer. De har arbeidet for å ivareta og bevare bygdas tradisjoner og bringe dem videre til kommende generasjoner.

Et navn som bør nevnes i denne sammenheng er Wilhelm Grøstad. Han var en av ildsjelene i arbeidet for opprettelsen av Follo Museum og ga sin samling av verdifulle bruksting, pyntegjenstander m. m. til museet. I 1966 gikk han bort. Han ble minnet med stor ærbødighet.

Når dette skrives er det igjen dugnadsarbeid på Ekelund. Lokalet skal stå pusset og fint til 100-årsjubiléet i 1992.

Karen Margrethe Gjefsen



Sats og layout: Tordis Rindal Whist
Trykk: Follo Grafisk Nye A/S